

Topfield TF7700HSCI

Szemkápráztató külalakú HDTV műholdvevő egység

A magas felbontású televízió színónimája a kristálytisza képek és a csillogó színeknek. A program közvetítők végre megegyeztek a H 264-es szabványban a HDTV programjuk

közvetítését illetően, a műholdvevő egységek gyártói szintén azon az állásponton vannak hogy piacra kell dobni az új műholdvevő felszerelést a nézők számára. Az összes gyártók

már első HDTV DVB-S2-es készülék kidolgozásán munkálkodnak. Egyesek már teljesen befejezett műholdvevő készüléket kínálnak, mint például a dél-koreai Topfield társaság.



A legújabb fejlesztésük a TF7700HSCI nevet viseli és ez egy CI vevőkészülék, amely feldolgozhatja mind a két jelet a DVB-S2 QPSK és a DVB-S2-8PSK-t is. Az ilyen termékek mint ez csak akkor érik el teljes potenciáljukat, ha csatlakoztatva vannak vagy plazma vagy LCD képernyőkhöz, amelyek rendszerint nagyon stílusosan vannak tervezve – Topfield úgy határozott hogy legutóbbi termékének szintén nagyon előkelő külsőt ad. Így a TF7700 HSCI-nek ugyanaz a stílusa mint az élcsoportban levő TF 5000 PVR mesterműnek és a TF 6000 PVR-nek. A stíluseszközei a fekete színű matt felületek, a 43 centiméteres szélesség, a külsejével pedig minden nappali szoba polcának díszévé válhat.

Egy könnyen olvasható WFD kijelző is helyet kapott a homlokzati falon, középen és vagy a kiválasztott csatornát jelzi, vagy a pontos időt (stand-by módban). Öt gomb van elhelyezve a kijelző alatt amelyek lehetővé teszik a vevőkészülék használatát távirányító nélkül. A csapóajtó két perselynyílást (CI slots) rejt maga mögött minden használatos modul (Irdeto, Seca, Conax, Viaccess, Cryptoworks, stb.) számára.

Egy külön ajándék van elrejtve a hátsó falon, - egy kis kapcsoló, amely állása szerint kiválasztja

hogyan lesz a képjel továbbítva : a HDMI/YUV-on vagy az eurocart interfészen. A kapcsoló állásától függően a képernyőre vetített beállító menük is megfelelően vannak egyeztetve.

A távirányító, amely a készülékkel érkezik szépen beleillik a tenyerünkbe és tulajdonosbarát módra van megtervezve. Sajnos azonban a távirányító ellenőrző kódja részben a többi Topfield modelljével azonos. A Topfield modell például a TF 3000 CIPro, amelyet mi is használunk a tesztlaboratóriumunkban, amikor ellenőrizzük a 36 voltos motoros antenna rendszerünket.

Nagyon jól érthető az angol nyelvű használati utasítás, amely szintén része a nekünk érkezett csomagnak. Idővel, mire a készülék hivatalosan is forgalomba kerül, előre kell látni a használati utasítás különböző nyelven való kiadását a megnyíló piacoknál megfelelően.

Köznapi használat

Mikor a készülék először van bekapcsolva, a fő menü előugrik és rajta marad a képernyőn, amíg az összes műholdvevőfej beállítása meg nem történt és amíg a csatorna keresés be nem fejeződött.

Itt nincs előre betáplált csatorna jegyzék, amely felgyorsíthatná a kezdeti beállítást.

A műhold jegyzék, amelyet a gyártó terjeszt, 81 európai, ázsiai és amerikai műholdat tartalmaz, amelyek közül soknak elavultak az adatai az előprogramozott jegyzékben. Ugyanez áll az előprogramozott műhold műsorközvetítő adataira, annak ellenére, hogy ezek az új DVB-S2 szabványhoz lettek idomítva nagyjából. Egy automata jelkereső ezért, a DVB-S2-ben sugárzó HDTV csatornák többségét meg fogja találni. Szerencsére az új műholdakat lehetséges a jegyzékhez hozzáadni egy szempillantás alatt, és a már létező műhold és műsorközvetítő adatok könnyen szerkeszthetők.

Mint az összes többi Topfield műholdvevő készülék a TF7700 HSCI is támogatja a DISEqC 1.0, 1.1, 1.2, és 1.3 (USALS), ami azt jelenti hogy az összes konfiguráció az egyszerű multifeed beállítástól kezdve a DISEqC irányította motoros rendszerig vagy a 16 vevőfejes Wavefrontier antennáig csatlakoztatható és irányítható minden erőfeszítés nélkül. A műholdvevő készülék az előtárolt oszillátor frekvenciák egész sorozatával érkezik és még akkor is ha erősködünk, hogy használni akarjuk az S-sáv antenntát evvel a műholdvevő készülékkel, szabadon használhatjuk a

LOF beállítás használati utasítását, hogy elvégezhesük az egész munkát.

A TF7700 HSCI-nek valamivel kevesebb mint nyolc percre van szüksége hogy leszkénelje az összes jelet egy 80 transponderes műholdról, amihez a műholdvevőegységet körülbelül az átlagos helyzetbe toljuk. Miután beprogramoztuk a műholdvevő készüléket meg kell jegyezni hogy a készülék képes kommunikálni egyetlen a következő nyelvek közül: német, angol, francia, olasz, spanyol, arab, török, svéd, dán, holland, orosz, lengyel, finn vagy szlovák.

Ha a hátlaton a képkimenet kapcsolója HDMI vagy YUV-ra volt beállítva, az eurocart kimeneti opciók csak S-Video vagy CVBS, amíg az RGB éppen olyan jól megtalálható ha a kapcsoló Scart pozícióban van.

A Video-formátum al-menü nagyon különleges kincset rejt: a TF7700 HSCI HDMI jelet továbbíthat 1080i, 720p, 576i vagy 576p alakban – vagy a vevőegység kiválaszthatja automatikusan a megfelelő beállítást, a beérkező jeltől függően. Ez a sajátosság nagyon hasznos, mivel a hagyományos SD jel amelyet 1080i alakban továbbít a vevőegység nagyon zavaros és halvány, amíg ugyanaz a jel 576i alakban jól látható.



Az automatikus keresési és kapcsolási mód hibátlanul működött és a tesztkümben a Topfield-készülék azonnal felismerte a HD1 csúcsműködést és a megfelelő HDTC jelét és a megfelelő 1080i beállítást vállasztotta, azonban ha egy egyszerű SDTV csatornát vállasztottunk ki azonnal visszazökkent az 576i alakra.

A TF7700 HSCI az első Topfield vevőegység, amely nem rendelkezik a TV színszabvány kézi beállításának a lehetőségével, ám ez nem hátrány mivel a PAL és az NTSC közötti automatikus átkapcsolás nem jelent gondot a készülék számára.

A többi Topfield vevőegységhez hasonlóan a TF7700 HSCI csak 5000 csatorna memóriával rendelkezik, a TV és a rádió számára, ami manapság egy DiSEqC 1.3-as készüléknek kimondottan elégtelen. A csatorna memória korlátozottsága következtében a csatornajelegzők szerkesztő funkciók fontossága növekszik. A Topfield elvégezte a feladatát ezen a téren és a csatornák törölhető, mozgathatók, átnevezhetőek vagy PIN kóddal leblokkolhatók annak érdekében, hogy megelőzzük hogy a gyerekek nem kívánatos csatornákat nézzenek. A kedvenc csatornák besorolhatók bármely számú kedvencejegyzékre.

A HDTV csatornák közti átkapcsolás hozzátéve két másodpercet vesz igénybe, amíg az egyik SDTV csatornáról másik SDTV csatornára való ugrás csak egy másodpercet igényel. A képfelbontás automatikus beállításának köszönhetően az átállás a HDTV-ről SDTV csatornára és fordítva 3-4 másodpercig tart. Ha ez kissé túlságosan igénybe venné a türelmünket, akkor kikapcsolhatjuk ezt az automata tulajdonságot, és kézbe vehetjük a távirányítót.

A jelkereső, amelyet a Topfield alkalmaz, megfelelően jó benyomást hagy. Egyetlen kis gondot jegyeztünk fel – ez az időnként néhány másodpercbe telt amíg a TF7700 HSCI felismerte és kivetítette a 8PSK vagy QPSK modulációs transzpondereket.

A gyenge jelek, másrészt, nem képeztek gondot a vevőegység számára, amikor azt a keleti 26. hosszúsági fokon található EURO BIRD 2, a nyugati 7. hosszúsági fokon található NILESAT vagy a keleti 28.2 hosszúsági fokon található ASTRA 2D műholdakon teszteltük. Ám a jelmérő értékeit ne vegyük túlságosan komolyan, mivel időnként eléggé különös, mint például 14%-os jelerőt 78%-os minőséggel, ami a mérő felszerelésünkön 71 dBµV-ot mutatott 7,3-as vivőjel/zaj aránytal.

A vevőkészülékkel kapott használati utasítás nem tartalmazott semmilyen műszaki adatot a beépített keresővel kapcsolatban,

minek következtében az SCPC tesztkümben a gyártó adatai nélkül kellett elvégeznünk. Nem volt fogható és feldolgozható a tesztkümben a keleti 36. hosszúsági fokon elhelyezkedő EUTELSAT SESAT műhold 12633 V transzpondere, amelynek a szimbólum sebessége 1 Ms/s – úgy tűnik hogy a keresőnek szüksége van több mint 2 Ms/s-ra hogy egy kiválasztott jelet foghasson.

Természetesen mi a HDTV vételt különleges vizsgálatnak vetettük alá a tesztkümben és örömmel arról számolhatunk be, hogy nincs befagyott kép, sem a szoftver nem mondta fel a szolgálatot. A HDTV csatornákat az ingyenes európai csatornák között kerestük, nevezetesen a keleti 19.2 hosszúsági fokon levő ASTRA, a keleti 42. hosszúsági fokon levő TURKSAT 2A, a keleti 7. hosszúsági fokon levő EUTELSAT W3A, a nyugati 5. hosszúsági fokon levő ATLANTIC BIRD és természetesen a keleti 13. fokon levő HOTBIRD műholdakon. Mi teszteltük az Euro1080 kódolt programjait is a keleti 23.5 hosszúsági fokon levő ASTRA 3A műholdon és nem számolhatunk be semmilyen gondról, mivel a Topfield készülék elfogadta a mi Euro1080-as chipkártyánkat az Irdo moduleban és azonnal dekódolta a HD1-es és a HD2-es csatornákat.

Ha inkább kísérletező típusok vagyunk, akkor szeretni fogjuk azt a jó tulajdonságot amit a Topfield a legújabb modelébe beépített. Hasonlóképpen ahhoz, amit már ismerünk az MS Windows XP-nél, a vevőegység képes elemeni a rendszer beállításokat egy bizonyos ponton, és azután visszatekintni pontosan ezekhez a beállításokhoz egy későbbi időben. Tehát ha valamit elrontottunk a csatornajelegzőnkön vagy valamilyen más beállításon, és szeretnénk visszaállítani mind ezeket a változtatásokat, könnyen visszatekintünk az elmentett beállításokhoz. Még egy alapbeállításra való visszatérés sem törli a mentett adatokat, tehát nincs többé fáradtságos, órákig tartó újraszervezés, ha valami félre sikerült.

Mint ahogy a Topfield állandóan dolgozik termékei feljavításán, a vevőegység képes naprakészé tenni a szoftverét a műholdon keresztül vagy pedig a soros adatkapun keresztül. Itt van még egy szabványos USB-A interfész a hátlapon. A vevőegység szoftverének frissítésére szolgál, amely feltölthető a Topfield honoldaláról (www.topfield.co.kr). Emellett átszerkeszthetjük a vevőegység csatornáit a Topfield saját Vega csatorna szerkesztő szoftverével.

A Topfield mindenről gondoskodott, ez a vevőegység nem fél a jövőtől!

TECHNIC DATA



Manufacturer	Topfield, Seongnam/Korea
Fax	+82-31-778 0801
E-Mail	inquiry@topfield.co.kr
Model	TF7700HSCI
Function	Digitális műhold vevőegység az SDTV/HDTV-hez DVBS és DVB-S2 (QPSK/8PSK)-ban MPEG2 és MPEG4 alakban
Channel memory	5000
Symbol rates	2-45 Ms/sec.
SCPC compatible	yes
DiSEqC	1.0 / 1.1 / 1.2 / 1.3
USALS	yes
HDMI	yes
Scart euroconnectors	2
Audio/Video outputs	3 x RCA
Component output	3x RCA
S-Video output	no
UHF Modulator	no
0/12 Volt socket	no
Digital audio output	yes
EPG	yes
C/Ku band compatible	yes
Power supply	90-250 VAC, 50/60 Hz



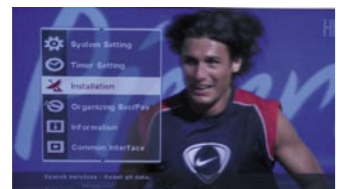
Csatorna keresés |



Csatorna keresés |



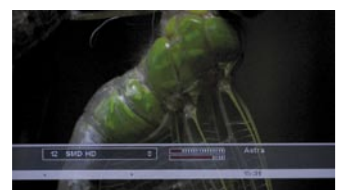
HDTV tesztelése (Canal+ , ATLANTIC BIRD 3.5° Nyugat) |



Főmenü |



HD1, ASTRA 3A 23.5° Kelet |



SMD HD, ASTRA 19.2° Kelet |

Szakértői vélemény



A TF7700 HSCI egy nagyon erős SDTV és HDTV vevőegység, amely fel van szerelve egy sor hasznos tulajdonsággal. Adjuk ehhez az okos és nagyon felhasználó-barát beállítási menüt (OSD), amelyet csak a Topfield-től várhattunk el és tökéletes családi készüléket kapunk. A HDTV DVB-S2 vétele a H264-es szabvány szerint, hibátlanul működik és hála a HDMI interfésznek látszólag semmi sincs az útjában a kristálytisza kép élvezetének a plazma vagy folyékony kristályos (LCD) képernyőkön.



Thomas Haring
TELE-satellite
Tesztközpont
Ausztria

A memória legfeljebb 5000 csatornát tárolhat, ami kevés. A műholdjelegzők részben elavult és a távirányító a hatósugarán belül kihat más Topfield felszerelésre is.