

# TechniSat DigiPlus STR 1

## Egy tetszetős CI vevőegység LCD kivetítővel

**Számos testes CI vevőegység létezik,** felosztott kijelzőkkel. Tehát elképzelhetik mennyire izgatottak voltunk, amikor egy megnyerő külsejű leolvasható kijelzős vevőegységet tartottunk a kezünkben! Az új TechniSat DigiPlus STR1 szépen volt becsomagolva és nem csupán külső megjelenésével, hanem

belső tartalmával is kellemes benyomást hagyott rajtunk. A széles és rendkívül jól olvasható kijelző a homloklap közepén azonnal szembeötlik, amint a dobozát kinyitjuk. Baloldalt egy csapóajtó mögött két jól elrejtett beépített kártyaolvasót találunk a Conax és a Cryptoworks-höz.

ehhez, szükség szerint.

A DigiPlus STR1 számos vevőfejtípust támogat, az alapvető egyfejes egykimenetű vevőfejtől kezdve a négykimenetűn keresztül az ideértett Technisat egyikábele

megoldásával (Disicon sorozatok) bezárólag. Ezenkívül itt vannak a megfelelő helyi oszcillátor frekvencia (LOF) értékek, úgy a C-sávra mint a körkörös vevőfejek számára. És ha mindenáron S-sáv antennát kell használnunk ezzel az új TechniSat vevőegységgel, beállíthatjuk kézzel a szükséges helyi oszcillátor frekvencia értékeket. A jel- és a minőségi kijelzők párosa állandóan szemmel tartja a beérkező műhold jelet, lehetővé teszik hogy könnyen helyesbíthessük az optimális vétel érdekében az összes beállítást.



Nagy ámulatunkra, azt fedeztük fel, hogy a perselynyilások egyike már le volt foglalva egy Technisat SmartCard-dal, a keleti 19.2 hosszúsági fokon levő ASTRA műhold 30 napos ingyenes rádió csomagjának kipróbálásához. Ha véletlenül megtetszett ez a rádió csomag, csak töltsük ki a megrendelő kártyát, amely a beltéri vevőegységgel együtt érkezett, ahhoz, hogy az „okoskártya” működőképés maradjon a 30 napos próbaidőn túl is.

A kijelző jobb oldalán hat gombot találunk a vevőegység irányítására, arra az esetre ha nem lenne kéznél a távirányító. Mindazonáltal, nem rossz gondolat új elemeket használni a távirányítóban, mivel a vevőegység sajátosságainak többsége csak távirányító segítségével használható.

Ha már a távirányítók témájával foglalkozunk: a TechniSat igyekszik nagyon direkt vonalat követni azáltal, hogy ugyanazt a távirányítót használja az összes egységénél. Ha már van egy TechniSat készülékünk, nem lesz nehéz kényelmesen használnunk a DigiPlus STR1-el

érkező távirányítót. Kezünkben jól megfekszik és az összes gomb könnyen elérhető a hüvelykujjunkkal.

A hátlapon találunk 2 Scart csatlakozót, 3 RCA bemenetet a képhez és térhatású hanghoz, 1 digitális hangkimenetet (optikai és koaxiális), 1 műholdas IF (köztes frekvencia) bemenetet, valamint egy szervíz csatlakozót. Sajnos nem találhatóunk rajta főáramforrás kapcsolót, köztes frekvencia áthidaló hurok (looped-through IF) kimenetet, S-Video kimenetet és egy modulátor kimenetet.

A csatolt használati utasítás megszokott TechniSat minőségben van: nagyon részletes számos illusztrációval és ezért kitérő eszköz lehet, akár kezdők számára is.

### Köznapi használat

Miután először áram alá helyezzük a vevőegységet, közvetlen a Telepítő Segédhez vagyunk irányítva, amely bennünket átkalauzol az összes szükséges telepítési paramétereken keresztül, lépésről-lépésre. Az első lépés a kijel-

ző nyelvének megválasztása. Választhatunk német, francia, olasz, angol, és spanyol nyelv között. Kapható a vevőegység egy másik változata is angol, török, cseh, magyar nyelvi választékkal.

A következő lépés a telephelyünkre vonatkozik. Széles választék áll rendelkezésre, amely magában foglalja Németországot, Svájcot, Nagy-Britanniát, Spanyolországot, Hollandiát, Törökországot, Dániát, Norvégiát, Oroszországot, Luxemburgot, Ausztriát, a Cseh Köztársaságot, Franciaországot, Olaszországot, Belgiumot, Lengyelországot, Svédországot, Finnországot és Görögországot. Ha most magunknak felteszük a kérdést mire való az, hogy a vevőegység ismerje a telephelyünket, a válasz egyszerűen az ISIPRO. Az ISIPRO-rendszert a TechniSat fejlesztette ki ahhoz, hogy naprakész és ország-specifikus csatornajegyzékkel lássa el a felhasználót. Amint egy új csatorna felkerül vagy egy régi törlődik, azt a vevőegység azonnal automatikusan felismeri és feltölti a frissített jegyzéket műhold útján. Az időigényes csatornapasztázás és csatorna felosztás napjai véget értek.

Az újabb lépés a már létező antenna rendszerünkön alapul. Természetesen a vevőegység összeillő az összes szabványos DiSEqC protokollal, ugyanúgy mint a TechniSat kifejlesztette Multyenne rendszerrel, amelyet a TELE-satellite előzőleg már bemutatott. A Multyenne rendszer több műhold vételét egyidejűleg biztosítja. Egy DiSEqC motor is használható. Az előprogramozott műholdak jegyzéke magában foglalja az összes legnépszerűbb DTH (Direct To Home, közvetlenül vehető) műholdat Európában. 13 további műhold adható még

Mielőtt a telepítési eljárás véget érne, a vevőegység gyors pillantást vet, kapható-e valamilyen új szoftver a műhold útján. Csak aztán, hogy túljutott ezen a lépésen, juthatunk be a csatornapasztázásba. A felhasználónak választania kell az előbb említett ISIPRO rendszer és az automata csatornapasztázás között, amely vonatkozhat az összes csatornára vagy csupán a szabadon sugárzótakra. Mi a tesztjeinket az ISIPRO rendszer működésbe hozásával kezdtük; egy naprakész csatornajegyzék letöltése azonnal beindult és kb. 1 perc alatt be is fejeződött. A DigiPlus STR1-nek egy kicsit több időre volt szüksége, nagyjából 8 percre, ahhoz hogy letöltse az SFI (Siehe Fern Info, elektronikus programkalauz) rendszer adatait. A rendszer hasonló a közismert EPG-hez (Electronic Program Guide), de egyrészt számos rendszerező és kereső funkcióval rendelkezik, másrészt ez a rendszer az egyedüli, amely ellátja az összes fontosabb műsorsugárzót információkkal egy hétre előre.

Miután sikeresen kiléptünk a Telepítő Segédből, a vevőegység átkapcsol az első fogható csatornára. Az infó-oszlop, amely azonnal megjelenik kijelzi a jelenlegi csatorna számát és nevét, valamint a pillanatnyi program címét. Ez az információ szintén látható a vevőegység folyékony kristályos kijelzőjén és távolról könnyen leolvasható. A vevőegység



kevesebb mint egy másodperc alatt vált a csatornák között és nincs észrevehető kép- vagy hang elváltozás a csatornacserét követően.

Mivel Ausztriát jelöltük meg teszt telephelyünként, feltöltödték az összes német nyelvű csatornák ideértve az ausztriaiakat is. Még az óriási német előfizetéses tévéműsor szolgáltatók is elérhetőként szerepeltek a csatorna jegyzéken. Ha Svájcot választottuk volna telephelyünknek, az összes megfelelő német nyelvű csatorna lett volna a jegyzék élére helyezve. Mindent összegeve, ez egy jól elgondolt és rendkívüli gyakorlatias sajátosság. Megjegyzendő még, hogy a különböző előfizetéses tévéműsor sugárzók ún. választható csatornáit is támogatottak és nézhetőek voltak, minden gond nélkül.

A csatorna cseréhez, egyszerűen csak nyomjuk meg az OK gombot, hogy megjelentessük a csatorna jegyzéket. A pillanatnyi tévécsatorna továbbra is látható marad egy kis ablakban a képernyő felső jobboldalán. A csatorna jegyzék ezen felül még kiválogatható szolgáltató szerint is, és minden egyes csatornának lehet megjelölt EPG információja – feltéve ha van ilyen hozzáférhető adata. Az SFI gomb nyomására megnyílik a vezércikkyszerű berendezett EPG-rendszer, amely nagyszámú csatornát képes kezelni. A különböző módok, mint például az áttekintés (overview) (vagyis az ami történik minden csatorna lejátszásakor), valamint az összes csatorna egy teljes és részletes áttekintése csupán néhány másodperc elteltével már megtekinthető.

A piros funkció gomb megnyomásával betekintést nyerünk az Időzítő beállításokba, ahol választhatunk a képmagnó időzítő és a csatornaváltó időzítő között. A csatornaváltó időzítő lehetővé teszi hogy automatikusan átvátsunk egy másik csatornára egy bizonyos időpontban, amíg a képmagnó időzítője zárt módban működik, hogy még véletlenül se válthassunk csatornát vagy zárjuk el a vevőegységet, amíg tart a program felvétele.

Ha sohasem voltak elégedettek a Scart csatlakozó CVBS jelének minőségével, akkor kinyithatják a Beállítások menüt és a kimenetet változtatják át RGB-re vagy S-Video-ra és ezenkívül indítsák be az automata 16:9-re váltást.

A TechniSat a gyermekzár beállításairól sem feledkezett meg, a teljes menürendszer szokásos PIN zárán kívül, az egyéni tévé és rádió csatornák is elrejtethők a kíváncsiskodó gyerekek elől.

Akármiilyen praktikus legyen is az ISIPRO rendszer, sohasem lesz képes lefedni az összes kívánt csatornát. Ez elég ok arra, hogy közelebbi pillantást vessünk a kézi csatorna pásztázásra.

A Csatornapásztázás menü 4 különböző módot ajánl: 1) az összes fogható műhold automata pásztázását, 2) egyes műholdak vagy 3) tranzponderek pásztázását valamint 4) kézi pásztázást PID címszavakkal a Dxxerek számára. Mind a négy módban, a pásztázás beállítható összes vagy csak szabadon sugárzott (FTA) csatornákra. Egy pillantás az előprogramozott tranzponder adatokra feltárja nekünk, hogy nagyjából naprakészek. A mi csatorna pásztázási tesztünkben a DigiPlus STR1-nek sikerült 80 tranzpondert pásztáznia valamivel több mint 8 perc alatt. Mindent összevetve, ez nem is olyan rossz teljesítmény.

A kép már kevésbé rózsás a nagyon gyenge jelek vételét illetően. A vevőegység csak azokat a jeleket volt képes feldolgozni és torzítás nélkül megjeleníteni, amelyek közvetlenül 5 dB-es vivőjel/zaj aránnyal rendelkeztek. Ezért mi képtelenek voltunk használni az 1.2 méteres antennánkat a nyugati 7. hosszúsági foknál levő NILESAT relatíve gyenge vízszintes jelei esetében. Még a berlini tesztközpontunknak is csak kevés vagy semmilyen sikere volt a keleti 28.2 hosszúsági foknál levő ASTRA 2D műhoddal, 1.2 m-es antenna használatakor.

Ezek a gyengén pozitív eredmények a kereső érzékenységet illetően hitelesen árulkodnak ennek készüléknek az SCPC képességeiről. Az 1.142 Ms/sec-os teszt tranzponderünket minden nehézség és torzítás nélkül volt képes fogni.

A rádió rajongók nagyon elégedettek lesznek, amint átkapcsolnak a TV-ről a rádió módba. Még ebben a módban is az STR1 könnyen olvashatóan kivetíti a elektronikus programkalauz adatait – ha hozzáférhetőek. Most többé nem szükséges a TV-t rádió módba kapcsolni, mivel a TV és a rádió csatornajelegzője is látható kicsinyített formában a vevőegység képernyőjén.

## Szakértői vélemény



Thomas Haring  
TELE-satellite  
Tesztközpont  
Ausztria

+

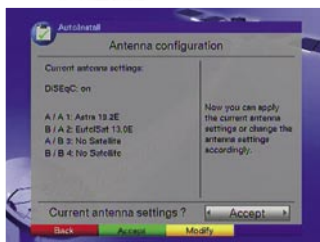
A TechniSat DigiPlus STR1 eszményi beltéri vevő-készüléke minden nappali szobának és minden korszátnak. Nagyon könnyű használni és hála a Telepítési Segédnek (Installation Assistant) és az ISIPRO rendszernek, sok programozási nehézség, ami azelőtt felbukkant a szabványos vevőkészülékkel együtt eltűntek. Rendelkezik még néhány nagyon ritka programozási változattal a legtörekvőbb felhasználók és a szakmabeliek számára. Az SCPC vétele nagyon jó és hála az SFI rendszernek a felhasználó hozzáférést a teletöltött elektronikus programkalauzhoz, amelyet más beltéri vevőegységek nem tudnak nyújtani.

—  
Szép volna látni a fő áram kapcsolót, a műholdas IF áthidaló hurok kimenetet és a modulátort a hátsó falon.

### TECHNIC DATA



Manufacturer	TechniSat Digital GmbH, 54550 Daun, Germany
Tel	+49-6592-712-600
Fax	+49-6592-4910
E-Mail	http://www.technisat.com/en/kontakt.php
Model	DigiPlus STR1
Function	Digitális CI műholdvevőegység 2 beépített kártyaolvasóval
Channel Memory	5000
Satellites	33
Symbolrates	1-45 Ms/sec.
SCPC Compatible	yes, starting at 1.142 Ms/sec. (test result)
USALS	no
DiSEqC	1.0 / 1.2
Scart Connectors	2
Audio/Video Outputs	3 x RCA
UHF Modulator	no
Programmable 0/12 Volt	no
Digital Audio Output	yes, optical and coaxial
EPG	yes
C/Ku-band Compatible	yes
Power Supply	180-250 VAC, 50 Hz



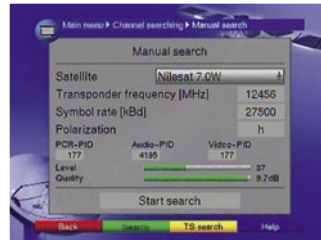
Antenna beállítás |



A főmenü |



SCPC-vétel |



Csatorna pásztázás |



Az ISIPRO csatornajelegzők letöltés közben |