

# OPENSAT X7000CI

## Egy vevőegység köznapi használatra

A műhold rendszer többé nem számít fényűzésnek a mai világban. A vevőegység olyan gyakori mint egy mosógép egy korszerű otthonban. Éppen csak könnyű kezelésű legyen

és természetesen, képes szinte minden elvégzésére. És ne feledjük, megbízhatónak is kell lennie. Megtaláltuk-e az eszményi készüléket itt? A tesztheink majd megmondják.



El kell ismernünk, hogy egy kissé ki voltunk ábrándulva, amikor kitudtunk, hogy ez a vevőegység képtelen a HDTV vagy az MPEG-4 jeleinek dekódolására. Az igazat megvallva, ezek a sajátosságok még mindig a jövő zenéje és még nincsenek olyan nagy mértékben alkalmazva manapság. Ezenkívül egy alfanumerikus csatornakijelző sokkal érdekesebb lett volna, mint a négy számú kijelző, amely pillanatnyilag a vevőegység tartozéka.

Mind ennek ellenére, szimpatikusnak találtuk a vevőegység működési módját. Egyszerűen mindent képes gyorsan és gond nélkül feldolgozni, amivel csak ellátjuk. A távirányító kézbeillő és rendelkezik az összes elvárt funkció-gommbal.

Az X7000CI nem túlságosan nagy és ennek következtében kis helyen elfér. Ugyanakkor nem olyan kicsiny, hogy a hátsó lap aljzatainak számát csökkenteni kellett volna.

Itt található majdnem minden: RCA dugaszaljak a kép és hang, SCART dugaszaljak a tévé és a képmagnó számára, még a földi jelek is áthidaló hurkon érkehetnek a tévékészülékbe egy UHF csatorna útján. Természetesen egy áthidaló hurkos köztes frekvencia (IF) kimenet szintén megtalálható, úgyhogy egymásik vevőegység is rákapszolható. Ez lehet egy analóg vevőegység, vagy valamilyen más különleges vevőegység.

Maximum 4 rögzített anten-

nát vagy vevőfejet lehet rákapszolni és irányítani a DiSEqC 1.0 vezérlésével. A DiSEqC antennamotor is gond nélkül használható. Amikor az antennát már betajoltuk déli irányba és északra a Sarkcsillg felé, a vevőegység az antennamotort a DiSEqC vezérlésével a kívánt műholdra állítja. Választhatunk akár 60 előprogramozott műholdállás között, de természetesen, a tartózkodási helyünktől és a tányérantennánk méretétől függően, nem mindegyikük lesz fogható.

A műholdakra való egyenkénti beállítás a szabványos DiSEqC 1.2-es motorral kissé nehézkesnek tűnik; egy USALS motor sokkal jobban működne ilyen helyzetben. Nála egyszerűen megadjuk a tartózkodási helyünket és automatikusan minden műholdat

megtalál.

A vevőkészülékbe az üzem elhagyásakor egyetlen csatorna sincs tárolva, de ez nem akadályozhat meg bennünket, hogy hozzáférjünk a Telepítő menühöz (Installation menu). A nyelv, hang és képbeállítások már el lettek végezve; csak a kívánt műholdakat kell kiválasztanunk és beindítani a csatornapásztázást. Ezután közvetlenül elkezdődhet a tévézés élvezete.

A vevőegység pásztázó sebessége jelenleg nagyon jónak mondható: az X7000CI-nek valamivel kevesebb mint 3 percre volt szüksége 79 szabadon sugárzott (FTA) közvetítő pásztázásának befejezésére. A vevőegység kezelhet kódolt csatornákat is, a két CI perselynyílásával.

Erre az alkalmazásra van egy kis tanácsunk: az első

csatornapásztázásunk szabadon sugárzott (FTA) csatorna legyen, mivel a műhold legtöbb kódolt csatornáját úgysem használhatnánk. Csak ezek után kellene pásztázunk azokat a közvetítőket, amelyek SmartCardunkkal nyithatók.

A pásztázás során felismert csatornák különálló műhold jegyzékekbe kerülnek és megfelelően lesznek besorolva tévé és rádió szerint. Ezek a csatornák tovább oszthatók szét a 12 Kedvenc jegyzék egyikébe, amelyeket tetszés szerint átnevezhetünk. Ez segít majd, hogy sokkal könnyebben megtaláljuk a csatornákat, amelyeket nézni kívánunk.

Különösen mély benyomást tett ránk az elsőrendű Szerkesztés (Edit) funkció, amely lehetővé teszi a meglévő közvetítők értékeinek módosítását, az új közvetítő adatok



hozzáadását vagy akár új műholdak meghatározását.

Az információk négyféle különböző módon hívhatók elő. Az OK-gomb megnyomásával egy 12 soros csatornajegyzék jelenik meg. Az Infó-gomb megjeleníti a csatorna és az aktuális program nevét, egy színes hasábgrafikonnal az információs kijelzőn, amely megmutatja a hátralevő programidőt. Egy második ablak mutatja a vétel paramétereit.

Azelektronikusprogramkalauz (EPG) gombjának lenyomásával részletes program információt kapunk, ez az információ vonatkozhat az egész napra vagy lehet a következő hét műsorainak előzetese. A teletext szolgáltatások is megnézhetők, méghozzá nagyon gyorsan, mivel állandóan folyamatban van az információ-csomagok letöltése a háttérben.

A beépített időzítő még magában foglal egy készenléti időzítőt, valamint egy irányítót a vevőegység automata bekapcsolásához. Az elektronikus programkalauzzal együtt, számos csatorna felvételezése programozható be, akár egy héttel előbb.

A felvételek között a vevőegység ki-be kapcsol a készenléti módba.



TECHNIC DATA	
Supplier	RESYS, Macedonia
Internet	www.opensat.info
Model	Opensat X7000 CI
Power Consumption	6 / 12 Watt (Stand-By/Off)
Channel Memory	6000 (3000 TV, 3000 Radio)
Satellites	max. 60
RF-Modulator	Yes (Auto/PAL/NTSC)
Listings	Satellite, TV, Radio, Favorites
Editors	Satellite, Transponder, Program, Timer
Connectors	IF In/Out, ANT In/Out, 2xSCART, RCA, RS-232
DiSEqC	1.0, 1.2 and Stab-USALS
EPG	Day, next day, week with program details
Timer	Sleep-off, Switch-on, EPG-programmable On/Off
Support, Upgrade	Upgrades and Support-SW from Homepage (PC-use)



Ablakos elektronikus programkalauz |



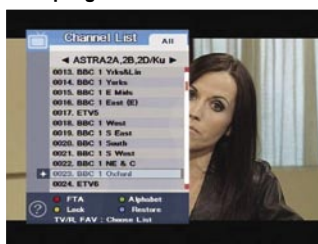
Az információ-kijelző |



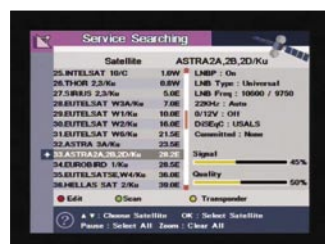
Az elektronikus programkalauz tartalma |



A közvetítő kiegészítő menü |



Az Astra2 csatornajegyzéke |



Csatornajegyzék USALS-al |

## Szakértői vélemény

Az Opensat olyan gyors vevőegységet szállít le, amellyel az összes szabadon sugárzott (FTA) és kódolt csatorna fogható.

+

Alacsony energia fogyasztás

Általános alkalmazás

Könnyen programozható és egyszerűen használható

Részletes elektronikus programkalauz

Gyors csatornaváltás

Gyors teletext

STAB-USALS a motoros antennák számára

=

Nincs fő áram kapcsoló



Heinz Koppitz  
TELE-satellite  
Teszt Központ  
Németország

