

TechniSat DigitSim S2

Tömör műholdas energiaforrás két rendszerrel a SIM kártyákhoz



A műhold beltéri vevőegységek jelenleg kaphatók minden lehetséges árcsoportban, de igazán jó vevőegységeket már nehezebb találni. Egy olyan cég, amely mindig a minőség, a könnyű kezelés és a legkorszerűbb hardver technológia mellett állt ki, a németországi TechniSat, épp nemrégiben küldte el nekünk Digit beltéri vevőegységsorozatuk legújabb modeljét, a DigitSim S2-t.

Ez a minőségi beltéri vevőegység olyan megbízható és olyan kicsi, hogy szinte mindehova elvihető. Egy olyan kis műholdantennával kombinálva, mint amilyen a Multytenne, amely legfeljebb 4 műhold vételére képes és amely szintén a TechniSat terméke, a DigitSim S2 tényleg kitűnő társ lehet bármely táborozáson vagy nyaraló telepen.

A készülék 16 x 10.5 x 3.5 cm-es méretű, és csak két fénydiodával rendelkezik a homloklapon, amelyek mutatják jelenlegi működési állapotát.

Éppen kis mérete miatt, érthető, hogy túlságosan sok csatlakozó számára nincs hely a hátsó falán, úgyhogy a TechniSatnak arra kellett összpontosítania ami tényleg a legfontosabb, azaz: 1 Scart dugaszaljat, 1 köztes frekvencia (IF) bemenet valamint egy dugaszaljat a külső 12 V-os áramellátáshoz.

De mi van a SIM kártyával? Újból, a méretei miatt, a DigitSim S2 túlságosan kicsiny egy CI modulhoz vagy egy előfi-

zetői tévé kártyához. Ez okból a TechniSat a legújabb SIM kártyatechnológiát választotta, amely már bizonyos ideje használatban van a mobil telefonoknál.

Számos előfizetői tévészolgáltató kínálatában már egyaránt megtalálható a szabványos szélesebb formátumú és az újabb, kisebb méretű SIM kártya, amilyen található a Cseh Köztársaságban, Szlovákiában és a TechniSat saját rádiós csomagjában is. Más szolgáltatók is felvették kínálatukba a kisebb SIM formátumot - ez a divathullám csak folytatódhat.

A DigitSim beltéri vevőegység-sorozatokba beépített kártyolvasó a Conax kódolási rendszert támogatja (DigitSim

S1), a DigitSim S2-es készülék viszont a Cryptoworks-öt.

A csatolt távirányító, amint ez a TechniSat-tól várható volt, kézreálló, és jó láthatóan van megjelölve az összes gombja. Jó, ha mindig kéznél van friss elem, mivel a beltéri vevőegység egyáltalán nem használható távirányító nélkül - ugyanis nincsenek irányító gombok magán a készüléken.

A csatolt használati utasítás részletes információt ad, számos képpel és érthetően elmagyarázza a készülék minden funkcióját, úgy hogy még egy kezdőnek sem lesz semmi gondja hogy megértse mi miért történik.

Különajándékként a TechniSat csatolt egy „okoskártyát”, amely a TechniSat rádiócsomag 120 napos próbavételét teszi lehetővé. Egy csekély havi díjjért, ugyanez a kártya hozzáférhetővé teszi minden európai néző számára az MTV Unlimited csomagot.

Köznapi használat

Mi lehetne kellemetlenebb, mint egy bonyolult műszaki felszerelés használata? Nem volna túlságosan szórakoztató venni egy új beltéri vevőegységet és utána órákat tölteni a használati utasítás olvasásával.

Ez az, amit a TechniSat már évek óta igyekszik megszüntetni és a DigitSim S2 sem kivétel ez alól. A grafikailag tetszetős és könnyen követhető Telepítő segéd (Setup Assistant) a felhasználót egyszerű lépésekkel vezeti az alapbeállítások kezdve, majd megkérdezi, hogy a képernyő feliratozása (OSD) milyen nyelven legyen. A felhasználó választhat a német, magyar, angol, francia, spanyol, olasz, török, svéd, portugál, orosz, görög, lengyel, cseh és holland nyelvek közül - nem kellene hogy zavarba jöjjünk, ha keresünk valamit amire nagy szükségünk van.



Arabic	العربية	www.TELE-satellite.com/TELE-satellite-0711/ara/technisat.pdf
Indonesian	Indonesia	www.TELE-satellite.com/TELE-satellite-0711/bid/technisat.pdf
Bulgarian	Български	www.TELE-satellite.com/TELE-satellite-0711/bul/technisat.pdf
German	Deutsch	www.TELE-satellite.com/TELE-satellite-0711/deu/technisat.pdf
English	English	www.TELE-satellite.com/TELE-satellite-0711/eng/technisat.pdf
Spanish	Español	www.TELE-satellite.com/TELE-satellite-0711/esp/technisat.pdf
French	Français	www.TELE-satellite.com/TELE-satellite-0711/fra/technisat.pdf
Greek	Ελληνικά	www.TELE-satellite.com/TELE-satellite-0711/hel/technisat.pdf
Croatian	Hrvatski	www.TELE-satellite.com/TELE-satellite-0711/hrv/technisat.pdf
Italian	Italiano	www.TELE-satellite.com/TELE-satellite-0711/ita/technisat.pdf
Hungarian	Magyar	www.TELE-satellite.com/TELE-satellite-0711/mag/technisat.pdf
Mandarin	中文	www.TELE-satellite.com/TELE-satellite-0711/man/technisat.pdf
Dutch	Nederlands	www.TELE-satellite.com/TELE-satellite-0711/ned/technisat.pdf
Polish	Polski	www.TELE-satellite.com/TELE-satellite-0711/pol/technisat.pdf
Russian	Русский	www.TELE-satellite.com/TELE-satellite-0711/rus/technisat.pdf
Turkish	Türkçe	www.TELE-satellite.com/TELE-satellite-0711/tur/technisat.pdf

A választható nyelvek egyike kiválasztása után, be kell táplálnunk a földrajzi helyünket és el kell végeznünk néhány alapbeállítást, mint amilyenek a nyári időszámítás vagy a zónaidő. Annak érdekében, hogy a beltéri vevőegység automatikusan válthasson a két időszámítás között, tudni kell milyen ország és milyen időzóna körülményei között lesz használva. Az ország kiválasztása meghatározza miképpen történjen a csatornajelegyész besorolása és frissítése, és segítkezik abban, hogy a regionális, az országra jellemző csatornák kerüljenek a jegyzék elére. A műhold antenna tájolómenüje a népszerű európai műhold párosra : a keleti hosszúság 19.2°-án levő ASTRA és a keleti hosszúság 13°-án levő HOTBIRD műholdra lett beállítva. Ha vannak más műholdak is amelyek érdekelnek bennünket, vagy ha DiSEqC paramétereket kell használnunk, a szükséges műveleteket közvetlenül elvégezheti a Telepítő segéd (Installation Assistant).

A szabványos Ku-sáv univerzális vevőfejek mellett, használhatjuk a TechniSat saját Multytenne rendszerét is legfeljebb négy műhold vételére vagy a Disicon egyvezetékes megoldását. Még a szokatlan helyi oszcillátor frekvenciás (LOF) vevőfejek sem jelentenek gondot, mivel kézzel beállíthatók. Ha éppen DiSEqC motorral

rendelkezünk, újra csak szerencsénk van: úgy a DiSEqC 1.2 mint 1.3 (USALS) protokollok támogatva vannak.

A páztázás a szoftverünk naprakészé tétele végett, jelenti az alapvető beállítások befejezését. A DigitSim S2

ezután megkérdezi a felhasználót, hogy a páztázást hogyan végezze: az összes csatorna vagy csak a kódoltak páztázását kívánja-e beindítani.

Ha tényleg a könnyű használatra szavazunk, válasszuk egyszerűen az ISIPRO-t, a TechniSat automatikus csatornafrissítő rendszerét. Ebben a módban a beltéri vevőegység műhold útján letölt egy előkészített csatornajelegyész, amely ezek után automatikusan frissítve lesz.

Ha pedig egy meghatározott állapot választanánk ki a beállításkor, ez a csatornajelegyész olyan módon lesz rendezve, hogy például egy osztrák az ORF-ot vagy egy svájci az SF

csatornát fogja mindig a jegyzék élén találni.

A beltéri vevőegység most már használatra kész. Ha valamilyen különleges beállítások elvégzésére volna szükség, mint amilyenek a hang/kép kimeneti jel vagy a bonyolult DiSEqC paraméterek, ezeket később rendezhetjük a hatkategóriás főmenü segítségével.

A DigitSim S2 a CVBS-t és RGB támogatja, viszont a YUV és az S-Video nem hozzáférhető. De ki telepítene egy tévévetítő rendszert vagy lapos képernyős tévét a lakókocsijá-

Szemmel láthatóan nem volt itt semmilyen sebesség rekord megdöntve, de azért a készülék elfogadható helyezést ért el. Jó oldaláról nézve, az ISIPRO rendszer nem kívánja a felhasználótól, hogy előbb egy kézi páztázást végezzen, hanem már eleve naprakész jegyzékkel látja el, amely tartalmazza az összes legfontosabb csatornát. Persze a gyakorlottabb felhasználók számára itt van még a PID-szerinti páztázás lehetősége.

Ha minden előnye ellenére sem döntünk az ISIPRO hasz-



ba ? A beltéri vevőegység kezeli egyaránt a PAL és az NTC jeleket, tehát az egyesült állambeli csatlások (feed) nem jelentenek gondot.

Az előprogramozott műhold jegyzék sajnos csak 20 európai műholdat tartalmaz. A jegyzékre kézzel még 13 további műhold adható hozzá.

A TechniSat ezt a kis beltéri vevőegységet ellátta elegendő hellyel 4000 csatorna számára. Ha a DigitSim S2-őt DiSEqC motorral használjuk, akkor előbb utóbb gondunk lesz a rendelkezésünkre álló csatorna memóriával.

Egy 80 közvetítő műhold teljes páztázásához valamivel több mint nyolc perc kellett.

nalata mellett, rendelkezésünkre áll még számos rendezési és szerkesztési lehetőség. Az egyedi csatornák mozgathatók vagy megsemmisíthetők, míg a népszerű csatornák átvihetők a Kedvenc jegyzékekbe. A szerkesztési funkciók külön vannak választva a tévé és a rádió csatornák jegyzékeire, így segítve a szervezést és közérthetőséget.

Ennek a beltéri vevőegységnek másik kiemelkedő tulajdonsága az elektronikus programkalauz (EPG) adatainak automatikus műholdas letöltése megszabott időben. Így amikor meg szeretnénk nézni ezeket az adatokat, nem kell sokáig várakoznunk, hanem azonnal meg-



Főmenü |



A műhold jegyzék |



SCPC-vétel a keleti hosszúság 36°-án levő EUTELSAT-ról |

kaphatjuk őket. A felhasználó számára külön előnyt jelent, hogy az összes EPG le van töltve függetlenül attól, hogy éppen milyen csatornát választottunk, például az összes előbemutató program jegyzékét megszerezhetjük, a távirányító egyetlen gombjának lenyomásával.

Még a normál tévémódban is nagyon jól mutatkozott be a TechniSat eme kicsiny beltéri vevőegysége. Miután megnyomtuk az OK gombot egy szépen rendezett csatornajegyzék jelenik meg előttünk, amely adalékként rendelkezik egy



külön előnézeti ablakkal, amely mutatja a kiválasztott csatorna aktuális EPG adatait. Ezt a jegyzéket rendezhetjük a „Kedvenc jegyzék” vagy a műsorszolgáltatók szerint. A csatornaváltók két csatorna között különböző közvetítőkön, kiemelkedik a másodpercnél kisebb váltási idejével. Minden csatornaváltást követően egy infósáv jelenik meg az EPG információval és további, a csatornára vonatkozó adattal (teletext, AC3-as hang, alcímek, stb.)

Az OK gomb kétszeri megnyomása megjeleníti a részletes EPG adatokat, addig amíg ezt a műsorellátó lehetővé teszi.

A távirányító SFI (másnéven EPG) gombja beindítja az



elektronikus programkalauzt, amely egyszerre megjeleníti legfeljebb 12 csatorna jelenlegi vagy következő programjával kapcsolatos adatokat, illetve ha úgy kívánjuk egyetlen csatorna összes adatát. Az EPG-ből közvetlenül elvégezhetjük az időzítő beállításait, s így sohasem maradhatunk le kedvenc műsorainkról.

A TechniSat beépített keresője kimutatta magas szintű érzékenységét a tesztjeinken és gond nélkül dolgozott fel olyan gyengébb jeleket, amelyeknek a vivő/zaj aránya 4 és 5 dB közötti volt.

A beltéri vevőegység a leg-

jobb oldalát mutatta meg az SCPC vételek: a teszt közvetítőnk a keleti hosszúság 36°-án levő EUTELSAT SEASAT műholdon 1.628 Ms/sec szimbólumsebességgel, könnyedén volt kezelve, bár a gyártó közleménye szerint

a készülék jelfogó alsó küszöbe 2 Ms/sec-nál van.

A DigitSim S2 kitűnő átfogó képét, még tovább hangsúlyozza a sebes teletext dekóder és egy könnyen használható szülői ellenőrző funkció.

Szakértői vélemény



Thomas Haring
TELE-satellite
Tesztközpont
Ausztria

+

A TechniSat DigitSim S2-ének működtetése olyan tisztán és logikusan van elrendezve, hogy még kezdőknek is könnyen érthető. A családbarát nappali szobába illő beltéri vevőegység meggyőzően bizonyított jól átgondolt sajátosságaival és megbízható funkcióival. Kis mérete miatt tökéletesen használható lakókocsokban vagy a hétféle erdei lakunkban. Könnyen zsebünkbe csúszik, és így mindenhol magunkkal vihetjük. Különösen tetszett a magas szintű érzékenysége és a gyors csatornaváltása.

-

A rendelkezésre álló csatorna memória továbbfejleszthető, 4000 csatorna egy CI beltéri vevőegységnek DiSEqC motor támogatással túl kevésnek bizonyulhat.

TECHNIC DATA

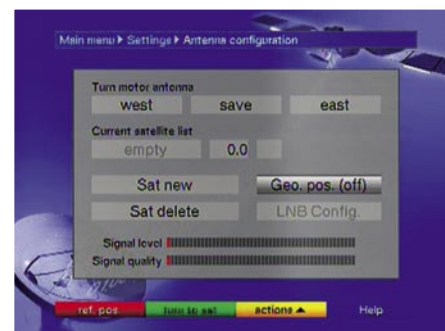
Manufacturer	TechniSat Digital GmbH, 54550 Daun, Germany
Tel	+49-(0) 65 92 / 712-600
Fax	+49-(0) 65 92 / 49 10
Website	www.technisat.com
Model	DigitSim S2
Function	Digital CI Satellite Receiver
Channel Memory	4000
Satellites	33
Symbol rates	2-45 Ms/sec.
SCPC Compatible	yes, 1.628 Ms/sec in our tests
USALS	yes
DiSEqC	1.0 / 1.2 / 1.3
Scart Connectors	1
Audio Connectors	no
UHF Modulator	no
0/12 Volt Output	no
Digital Audio Output	no
EPG	yes
C/Ku-Band Compatible	yes
Power Supply	180-250 VAC / 50 Hz via Power Supply; 12V / 1.6A direct



Az SFI csatorna elektronikus programkalauzának áttekintése |



Egy csatorna EPG-adatai |



DiSEqC motor beállítások |