

Sony LF-PK1

TV az egész házban és világszerte

Thomas Haring

A HDTV nem csak alanya ennek a színtérnek, hanem uralja is azt, más területek is élvezték a kereslet robbanásszerű növekedését, mint pl. az IPTV. Mi pedig nem csak a kereskedelmi IPTV-ről beszélünk, olyan készülékek mint amilyen a Slingbox, amely a TELE-satellite 2007-es szeptemberi kiadásában lett bemutatva vagy a

Sony LF-PK1, amelyet most mutatunk be önöknek - átvándoroltak az kivételes termék státusból egy másikba, mely az átlag fogyasztók között kezd népszerűvé válni.

Ezek a készülékek összekötik a vevőberendezéseket az internettel és ez által függetlenítik azt a helyet, ahol a képernyőt nézzük vagy olvassuk, attól a helytől, ahol az antennánk fel van állítva.

A homloklapján a Sony LF-PK1-nek öt állapotjelző LED található, amelyek mutatják a pillanatnyi működési helyzetet éppen úgy mint hálózathoz használt csatlakozási módot. Lent a talphoz közel van a kibe kapcsoló gomb. A hátsó lapra van szerelve 6 darab RCA dugaszaljzat (2 kompozit kép- és 2 sztereó hangbemenet) egy S-Video dugaszolóaljzat, a VHF/UHF hullámváltó, a hálózati csatlakozás, dugaszolóaljzat a külső IR Blasternek valamint csatlakozás a 12 voltos erőforráshoz.

A készülék vezeték nélküli hálózat (WLAN) csatlakozással is használható, valamint külső antenna is csatlakoztatható rá. A szükséges szoftver a velejáró, csatolt CD ROM-on található, a rövid használati utasítás pedig megmagyarázza a szerelés legfontosabb lépéseit. Ahogy az a Sony-tól el is várható, a készülék kidolgozása nagyon jó és el van látva minden kívánt tulajdonsággal.

Köznapi használat

A készülék beállítása és a műholdvevőre való csatlakoztatás után gyorsan kijelöltünk neki egy helyi hálózat IP címét és utána elkezdtük a Sony saját lejátszó szoftverének, a „Location Free Player”-nek a telepítését. Mielőtt a telepítés valóban elkezdődhetett volna, egy hiba mindent leállított: úgy látszott, hogy a lejátszó nem kompatibilis a Windows Vista-val.

Számunkra ez nem volt



Location Free Player ▲

gond, hiszen van nekünk egy csomó személyi számítógépünk, a teszt laborjainkban és valamelyik közülük biztosan jól fog működni a Windows XP-vel. De, az egyszerű vevőnek ez kellemetlenséget jelenthet.

Átlagosnak mondható idő elteltével a Sony elvégezte a „Location Free Player” frissítését, úgy hogy az működni tudjon Windows Vista-val. Sajnos a korszerűsített változat így is csak akkor építhető be, ha a lejátszó egy régebbi változata van már használatban. A Sony honoldalának Q&A („kérdézz-felelünk”) részében adott tanács alapján előre győződjünk meg, hogy a „Location Free Player”-be volt-e már építve a személyi számítógépünkbe mielőtt korszerűsítették volna a Windows Vista készülékre, mivel később már nem lehet beépíteni.

Ha már van Windows Vista a személyi számítógépünkön, a Sony honoldala arról semmit sem mond. Ez nem valami ügyfél-barát eljárás nemde?

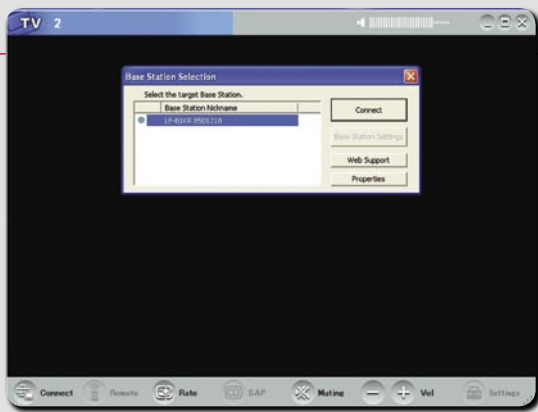
Miután végül elérjük hogy a „LocationFreePlayer” működik a személyi számítógépünkön, a következő csúf meglepetés vár ránk: a szoftver bejelentette hogy nem tud kapcsolódni ehhez a készülékhez.

Először is azt gondoltuk hogy a hiba a lejátszó hardver elemeinek összességében, vagy a saját router-jában a tesztlaborban rejlik, de nagyon hamar világossá vált hogy a „Location Free Player” angol változatával, volt baj.

Tehát, amint a koreai változat került telepítésre ugyanarról a CD-ről, csodák csodája a szoftver azonnal rácsatlakozott a készülékre és egy valóban rövidnek mondható idő alatt a kép a műholdvevőről láthatóvá vált a képernyőnkön.

Látható hogy a Sony vállalat, amely erősen érdekelté vált a nemzetközi film és TV területén, és különösen nagy hang-





Kapcsolatteremtés az LF-PK1 készülékkel ▲



A virtuális távirányító ▲

súlyt helyez készülékeinek az országra jellemző használatára. Feltehetően óvni akarja például az európai nézőket az Egyesült Államokbeli és ázsiai csatornák vételétől és fordítva. Hasonlóan a előfizető TV-hez úgy látszik, hogy minden csak a film és tévé szerzői jog kérdésére szorítkozik.

A képminőség már első pillantásra is kimagaslóan jó volt, alig valamiféle terheléssel az erre a célra kirendelt vonalunkon. Még a teszthejnyknél használt 6Mbit/s DSL kapcsolat is különlegesen szép képminőséget adott a készülékünkénél. Amikor pedig a szerény 1,5 Mbit/s sávszélességet használtuk, volt még annyi sávszélességünk, hogy pásztázzuk az Internetet. Természetesen a dolgok kissé másminyenek voltak a másik oldalon, de ha egy annyira-amennyire megbízható DSL vonalat használunk, ez nem kellene hogy gondot jelentsen.

A következő lépésben át akarjuk venni a felszerelés teljes ellenőrzését. Ebből a célból a Sony készülék jön az ú.n. „IR blasterrel” (infravörös fogadó egységgel), amely a csatlakoztatott felszerelés ellenőrzésére van használva. A blaster IR diódái egyszerűen vannak elhelyezve a homlokclapon a készülék IR vevője közelében, hogy ellenőrizze legyen és a virtuális távirányító segítségével a „Location Free Player”-el az összes szükséges ellenőrző parancsok eljuttathatók legyenek az Internet útján és azután közvetítve legyen az IR blasteron keresztül a beltéri vevőkészülékbe.

Gyorsan találtunk egy megfelelő vevőkészüléket ehhez a teszthez és nagyon rövid idő lejárta után képeseké váltunk a PVR készülék teljes ellenőrzésére, távirányító használata nélkül és, például, betekinté-

sünk lehetett az elmentett fővételekre is. Nagyon örültünk neki, hogy a szoftver olyan gyorsan reagált, elegendő gyorsan, hogy a távirányító parancsok, alig felismerhető késéssel vezérelték a készüléket. További tartozéka az LF-PK1-nek a beleépített WLAN csatlakozó. Ez lehetővé teszi például, hogy erőfeszítés nélkül átküldhessük a képet a PVR-ünkről a hátsó udvarban levő laptopunkra. A kedvenc sorozatunk követeése a szabadban, ha szép az idő, most már számunkra véghezvihető minden vezeték és minden nagyobb kiadás nélkül.

Testzjeinkben a beszerelt WLAN antenna jó szolgálatot tett, bár egy külső antenna jobb lett volna, figyelembe véve a nagyobb távolságot. Az egész gondolatkör különlegesen érdekessé válik, ha rendelkezésünkre áll egy hordozható Sony Play Station. Ekkor élvezhetjük a vezeték nélküli képet és hangot minden kívánt forrásból a hordozható PlayStation képernyőjén bárhol a házban. Meglepő volt, hogy a vétel sebessége éppenséggel jónak mondható, nem voltak vételi nehézségeink a teszt laboron kívül sem.

Mindent számbavéve, elmondhatjuk egyszerűen, hogy a Sony LF-PK1 eszményi készülék mindenkinek, aki hozzáférhetőséget akar a beltéri vevőkészülékéhez és a kedvenc műsorait nézni kívánja még az utcán is. Másrészt ez egy tökéletes eszköz azoknak a tulajdonosoknak, akik nézni akarják kedvenc csatornáikat hordozható készülékeiken, mint amilyen a laptop vagy a hordozható PlayStation. Hála az aránylag keskeny sávigénynek, a továbbított TV kép fogható a szalodában rendki-

vüli minőségben anélkül, hogy megerőltető volna az Internet kapcsolatra. A készülék teljes egészében alkalmatlan bárki számára, mint például, arra hogy felhasználjuk egy



▲ Az infravörös fogadó egység (IR Blaster)

jóbarátunkat az Egyesült Államokban, hogy továbbítsa a helyi csatornákat Európába vagy Ázsiába. Ez csak akkor lesz lehetséges ha a „Location Free Player”-nek az országra jellemző különleges változatát használjuk. Ebben az esetben mi szigorúan ajánljuk az alternatív rendszernek használatát, mint amilyen a Slingbox.

Befejezésül

A Sony LF-PK1 egy könnyen használható és könnyen felszerelhető készülék, amely bárhol világszerte hozzáférhetővé teszi a helyi TV csatornáinkat.

Általában véve a készülékek minősége nagyon jó, beleértve még a szoftvert is – a „Location Free Player”-t, amely pontosan működik és gyermekjáték a használata.

Pillanatnyilag a Sony nem nyújt semmilyen valóságos támogatást a Microsoft legújabb meghajtó rendszerének, a Windows Vista-nak, amely már majdnem egy éve kapható. A gyárosok megkísérelték különleges régiókra korlátozni a készülék használatát, ezért kell a készüléknek és a „Location Free Player”-nek azonos nyelvet használnia.

Általánosságban, a Sony LF-PK1 kettős benyomást tett ránk: szabványon felüli technológia mellett mesterséges korlátok a gyakorlatban.

TELE-satellite World [www.TELE-satellite.com/...](http://www.TELE-satellite.com/)

Download this report in other languages from the Internet:

Arabic	العربية	www.TELE-satellite.com/TELE-satellite-0805/ara/sony.pdf
Indonesian	Indonesia	www.TELE-satellite.com/TELE-satellite-0805/ind/sony.pdf
Bulgarian	Български	www.TELE-satellite.com/TELE-satellite-0805/bul/sony.pdf
Czech	Česky	www.TELE-satellite.com/TELE-satellite-0805/ces/sony.pdf
German	Deutsch	www.TELE-satellite.com/TELE-satellite-0805/deu/sony.pdf
English	English	www.TELE-satellite.com/TELE-satellite-0805/eng/sony.pdf
Spanish	Español	www.TELE-satellite.com/TELE-satellite-0805/esp/sony.pdf
Farsi	فارسی	www.TELE-satellite.com/TELE-satellite-0805/far/sony.pdf
French	Français	www.TELE-satellite.com/TELE-satellite-0805/fra/sony.pdf
Greek	Ελληνικά	www.TELE-satellite.com/TELE-satellite-0805/hel/sony.pdf
Croatian	Hrvatski	www.TELE-satellite.com/TELE-satellite-0805/hrv/sony.pdf
Italian	Italiano	www.TELE-satellite.com/TELE-satellite-0805/ita/sony.pdf
Hungarian	Magyar	www.TELE-satellite.com/TELE-satellite-0805/mag/sony.pdf
Mandarin	中文	www.TELE-satellite.com/TELE-satellite-0805/man/sony.pdf
Dutch	Nederlands	www.TELE-satellite.com/TELE-satellite-0805/ned/sony.pdf
Polish	Polski	www.TELE-satellite.com/TELE-satellite-0805/pol/sony.pdf
Portuguese	Português	www.TELE-satellite.com/TELE-satellite-0805/prt/sony.pdf
Romanian	Românesc	www.TELE-satellite.com/TELE-satellite-0805/rom/sony.pdf
Russian	Русский	www.TELE-satellite.com/TELE-satellite-0805/rus/sony.pdf
Swedish	Svenska	www.TELE-satellite.com/TELE-satellite-0805/sve/sony.pdf
Turkish	Türkçe	www.TELE-satellite.com/TELE-satellite-0805/tur/sony.pdf